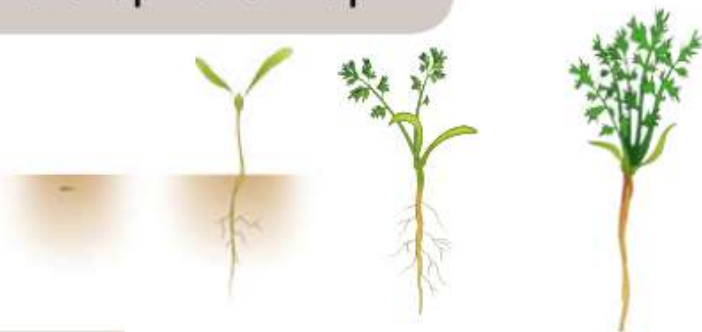


**Практичні  
кейси  
при  
вирощуванні  
моркви**





# Summary: cycle and crop follow-up



Example: seasonal cycle of 120 days.

## Handbook

# Carrot

## by Vilmorin



STAGE		FIELD PREPARATION	SOWING	EMERGENCE/ COTYLEDONS	2 LEAVES	4 TO 6 LEAVES
IRRIGATION	<b>Water availability importance</b>		Critical water needs		Limit irrigation for the	root to grow longer
	<b>Frequency and volume</b>		High frequency Low volume		Medium Medium	frequency volume
	<b>Kc (see page 19)</b>		0.2	0.3	0.3	0.5
FERTILISATION (according to analysis)	<b>N (90 to 110 u)</b>	30 units				30 u (emergence + 30 days)
	<b>P (80 to 150 u)</b>	All at sowing				
	<b>K (250 to 350 u)</b>	180 units				50 u (emergence + 30 days)
	<b>Magnesium (20 u)</b>	All at sowing				Depending on
	<b>Micro-nutrients</b>					Depending on
WEEDING PROGRAM	<b>Treatment against gramineae and dicotyledonae</b>	Stale seedbed	Post sowing / pre-emergence treatment		Catch-up treatment, hoeing	Hoeing
DISEASES AND PESTS	<b>Soil insects / Slugs / Nematodes</b>	[Orange bar]				
	<b>Flies</b>					[Orange bar]
	<b>Aphids</b>			[Red bar]		
	<b>Damping off</b>	[Purple bar]				
	<b>Pythiums</b>	[Blue bar]				[Blue bar]
	<b>Alternaria</b>					
	<b>Powdery mildew</b>					
	<b>Sclerotinia</b>					



# #1 поле

ключові параметри поля для вирощування  
моркви















# #2 Вибір та аналіз гібриду

## МОРКВА



### CLX 31695 F1 (САНТОРІО)

- + Новий універсальний гібрид
- + Пластичний гібрид, підходить для вирощування
- + Вегетаційний період 120 днів
- + Гічка потужна, застискає добре
- + Коренеплоди циліндричні
- + Красивий однорідний колір
- + Рівномірне забарвлення
- + Тolerантність до борошні
- + Придатний для механізованого збирання

### МІРАФЛОРЕС F1



- + Найрожайніший гібрид типу Шантане, середній термін дозрівання – 120 днів
- + Здорова, міцна гічка, відмінно підходить для механізованого збирання
- + Коренеплоди однорідні, гладенькі «майже червоного кольору», ідеальної форми
- + Дуже смачний і солодкий гібрид
- + Немає "бою" і зеленого "плечика"
- + Адаптований до різних умов та ґрунтів

### САТУРНО F1



### МУЛЕТА F1



	Термін дозрівання	Плід			Співкості
		Висота / діаметр, см	Колір	Форма	
ранній	100-110 днів	3,5 - 4,5 / 16 - 17		конічна	-
середній	110-120 днів	3,5 - 4,5 / 17 - 18		конічна	-
середній	120-130 днів	4 - 5,5 / 12 - 15		конічна	-
середній	130-140 днів	4 - 5 / 15 - 17		конічна	-
пізній	140-150 днів	ультратовстий		циліндрична	-
пізній	150-160 днів	середній		циліндрична	IR: Ad / Eп



## ➤ #3 Посів:

- Способи
- Густота
- Сівалки
- Гібриди























[https://www.youtube.com/watch?v=L94K\\_poHqtc](https://www.youtube.com/watch?v=L94K_poHqtc)







# #4 Літній ПОСІВ

Строки  
Особливості  
Кірка







Всходы моркови после обработки Гезагардом и проведения рыхления в междурядном пространстве



# Как вырастить морковь для длительного хранения

Вадим Дудка,  
генеральный директор  
компании «АгроАнализ»,  
г. Каховка, Украина

Сезон 2011 года завершен. Для многих производителей «борщового набора» он стал сезоном больших разочарований. Большая часть овощеводов смогла вырастить хороший урожай, но цены на капусту, лук, картофель упали до рекордно низких значений не только в России и Украине, но и в большинстве стран Европы

Обиднее всего, что всех об этом предупреждали. После запредельно высоких цен на овощи в 2010 году, когда оптовые цены на лук, морковь и капусту в сезон уборки твердо держались на уровне полу-доллара за килограмм, прои-

зошел совершенно закономерный массовый переход овощеводов к выращиванию этих культур, относительно несложных агротехнически, имеющих широкую географию и позволяющих максимально применять механизацию всех производственных процессов.

Еще в самом начале весны агентами маркетингового анализа, обработав данные о продажах семян, предупреждали об угрозе небывало низких цен на овощи. Что, собственно, и произошло этой осенью с картофелем, капустой, луком... Но почему-то не с морковью.

Несмотря на значительно выросшие площади посева этой культуры, до финиша дошли не все. Поэтому рентабельность производства моркови в прошедшем году намного выше, чем у прочих «борщовых культур». У тех, кто смог получить хороший урожай, кто знает все секреты ее выращивания. Из данной публикации вы узнаете об основных тонкостях возделывания этой культуры.

Выращивание любой овощной культуры начинается с выбора подходящего участка. Морковь растет в самых разных климатических зонах, но она очень требовательна к типу почв. Чтобы получить ровные и крупные корнеплоды, нужно выбрать участки с легкими (песчаными, супесчаными или легкосуглинистыми), хорошо дренируемыми почвами. Лучше всего определять свойства почвы не на глазок, а с помощью гранулометрического анализа, его результаты пригодятся для решения еще не одного вопроса агротехники. Тяжелые глинистые почвы малопродуктивны для моркови, корнеплоды на них растут медленно, деформируются, отсюда и большие потери при механизированной уборке. Также непригодны для моркови кислые почвы и солонцы, но эти проблемы можно решить.

Кислые почвы с осени нужно известковать (доза внесения известия или дефеката рассчитывается на основе данных о гидролитической кислотности почвы, которые определяются лабораторным путем), а солонцы (почвы с высоким содержанием коллоидобразующих ионов – натрия и магния) – прогипсовать, причем доза внесения гипса также рассчитывается на основе результатов лабораторного анализа почв.

Солончаки также непригодны для выращивания моркови, но нужно отметить, что среди всех овощных культур морковь (как и столовая свекла) отличается довольно высокой устойчивостью к засолению, поэтому нередко именно она становится культурой, которую успешно выращивают овощеводы, работающие на землях с повышенным уровнем содержания солей и высокой степенью минерализации поливной воды. Если же поливная вода не минерализована, то решить проблему засоленности почвы

можно путем устройства дренажей с последующей промывкой солей.

Чтобы промывка частично происходила естественным путем, с осени желательно провести глубокую обработку почвы (чизелевание на глубину 50-70 см).

Высокое содержание гумуса было и остается важнейшим показателем почвенного плодородия, но морковь великолепно растет и на малогумусных почвах. Например, в прошлом году в Херсонской области несколько полей с содержанием гумуса менее 0,5% дали урожайность более 70 т/га. Конечно, на таких почвах требуется высочайшая точность управления поливом и минеральным питанием.

Очень важно при выборе участка под морковь изучить видовой состав сорняков. В отличие от лука и капусты, для моркови до сих пор не разработаны гербициды, которые могли бы уничтожить многолетние широколистные сорняки прямо по вегетации культуры. Поэтому засоренность поля осотом, горчаком, молочаем, вьюнком полевым может не только сократить урожайность и товарность моркови, но и сделать ее выращивание вообще нерентабельным.

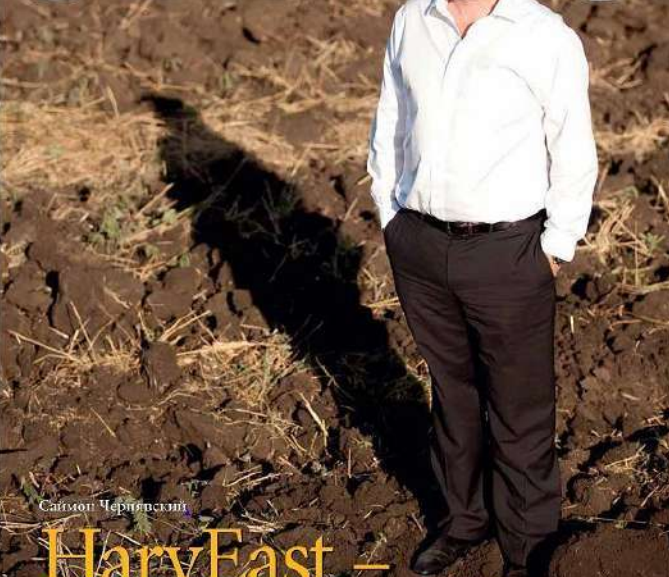
При наличии на участке таких сорняков нужно успеть уничтожить их еще с осени. Обычно для этого применяется препарат Торнадо 500, в зависимости от видового состава сорняков – либо в чистом виде, либо в смеси с другими гербицидами (Гербитоксом, Лонтрелом-300 и др.), обязательно с добавлением прилипателя Алья и расходом рабочей жидкости 80-150 л/га. Многолетние злаковые сорняки (пырей ползучий, свинорой палачный) – гораздо меньшая проблема, с ними можно бороться как с осени тем же Торнадо, так и в период вегетации культуры, применяя Миуру в дозе 1,5 л/га.

Такие факторы, как экспозиция склона, направление рядов, не очень важны при выборе участка под морковь и не оказывают сильного влияния на ее урожайность. Гораздо большее значение имеет рельеф поля. Морковь категорически не терпит избытка влаги, поэтому низины и долины малопродуктивны для ее выращивания. Лучше выбирать участки на равнинной местности или на небольших склонах (на

ВСЕУКРАИНСКИЙ ЖУРНАЛ СОВРЕМЕННОГО АГРОПРОМЫШЛЕННИКА

2012 ЯНВАРЬ 191 (69)

# ЗЕРНО



Саймон Черняк

HarvEast – рождается стратегия













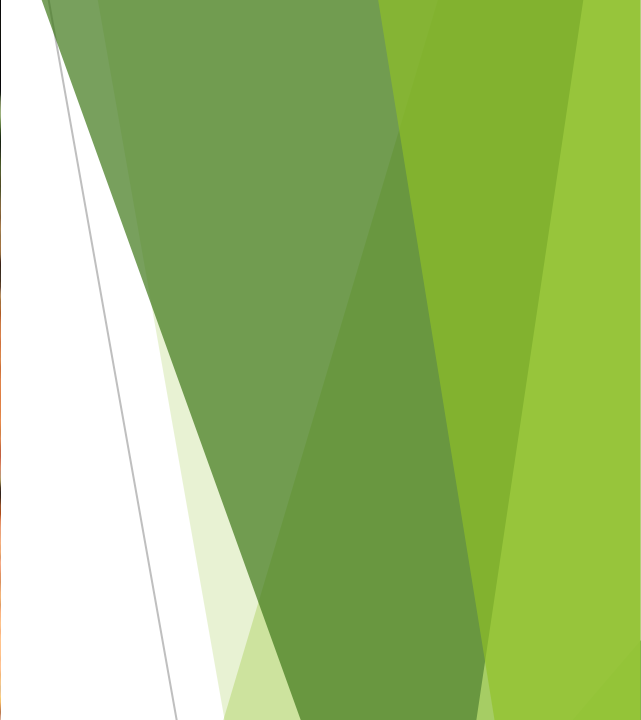


# #5 Полив

4 фази головні фази









# #6 Краплинне зрошення

Стрічка

Норми поливу





95% 86 99

# NEO-DRIP™

Характеристики:

Тип капельной ленты: Эмиттерная	
Диаметр внутр. (мм):	<b>16</b>
Толщина (mils/мм):	<b>8/0,2</b>
Расход при 1,0 бар (л/ч):	<b>1,0</b>
Шаг капельниц (м):	<b>0,2</b>
Длина (м):	<b>2050</b>
Раб. давление (бар):	<b>0,8-1,2</b>
Серийный номер:	
(2)2018052002203	
Контролёр:	

↑ J PC ♻️

85% 90%









# #7 Захист від бур'янів

Види бур'янів  
Головні гербіциди  
Системи захисту





















## #8 Удобрения

















# #9 проблеми в сховищі









**#10**  
**Цвітушність**





**#11 Краснуха**









# #12 Мучниста роса





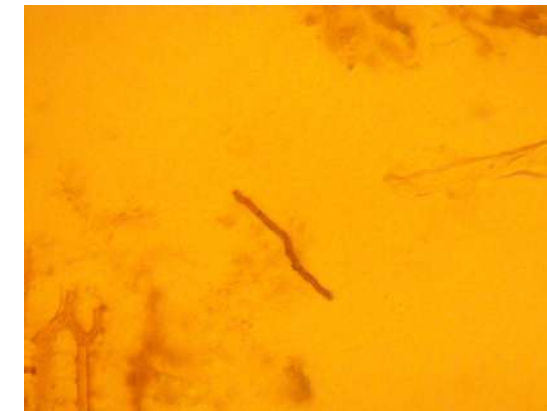
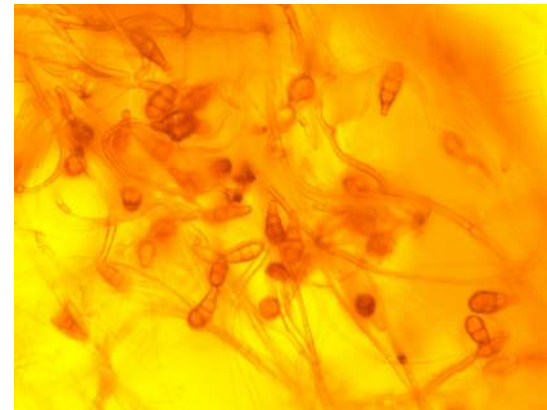
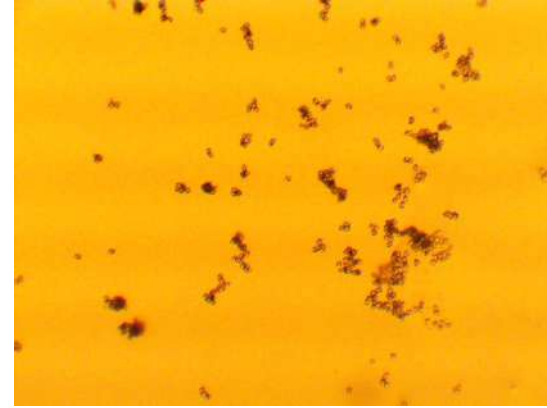




**#13**  
**Плямистості**









**#14 збір**













**#15 Косити чи  
не косити?**









**#16 тля**











**#17 Чи буде  
вона  
зберігатись?**











**#18**

**10 правил  
моркви**

